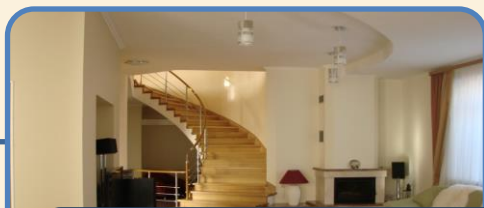
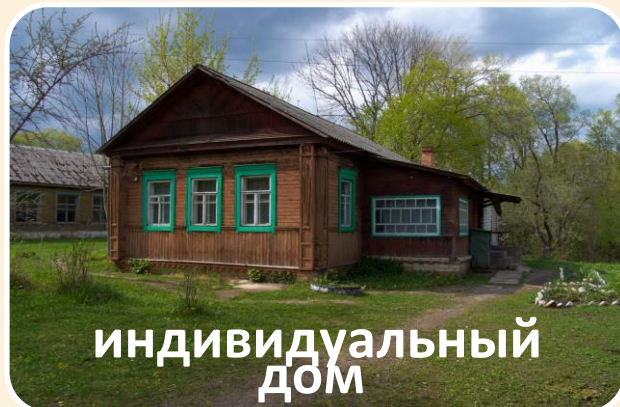
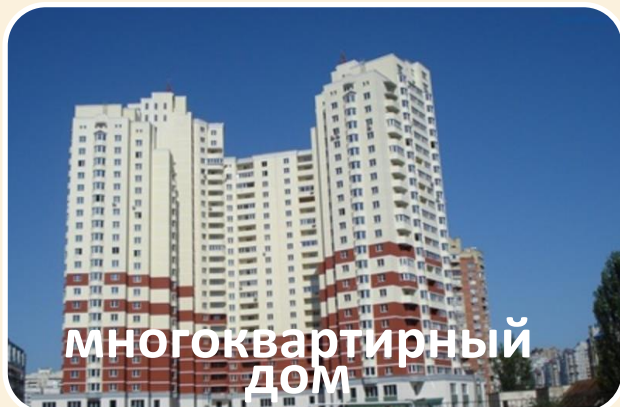


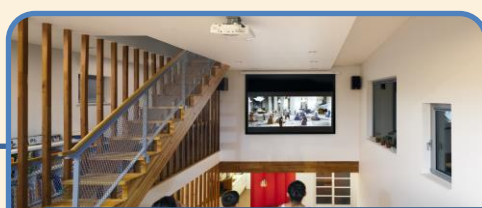
СТАТИСТИКА В КАРТИНКАХ

Выпуск № 24_2016 (68)

ОЦЕНКА ЖИЛИЩНЫХ УСЛОВИЙ НАСЕЛЕНИЕМ



71,2%
НЕ ИСПЫТЫВАЮТ
СТЕСЕННОСТИ



78,3%
НЕ ИСПЫТЫВАЮТ
СТЕСЕННОСТИ



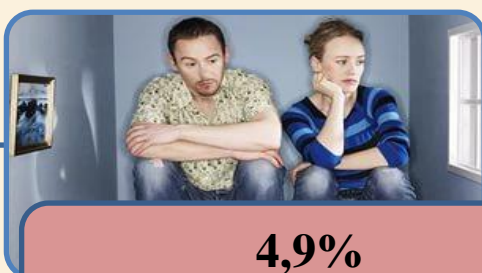
20,2%
ИСПЫТЫВАЮТ ОПРЕДЕЛЕННУЮ
СТЕСЕННОСТЬ



16,8%
ИСПЫТЫВАЮТ ОПРЕДЕЛЕННУЮ
СТЕСЕННОСТЬ



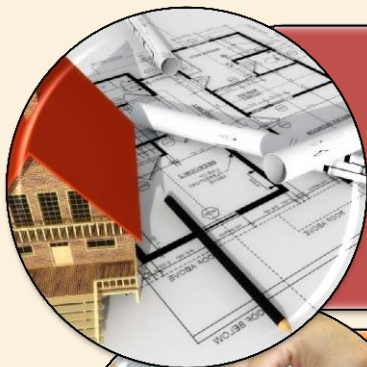
8,6%
ИСПЫТЫВАЮТ БОЛЬШУЮ
СТЕСЕННОСТЬ



4,9%
ИСПЫТЫВАЮТ БОЛЬШУЮ
СТЕСЕННОСТЬ

**По результатам Комплексного наблюдения условий жизни
на территории Пермского края**

СПОСОБЫ УЛУЧШЕНИЯ ЖИЛИЩНЫХ УСЛОВИЙ



Капитальный ремонт,
перепланировка

38,0%



Покупка (строительство)
другого жилья

35,6%



Участие в долевом
строительстве

13,8%



Получение нового жилья
в связи со сносом дома

5,2%



Постановка или ожидание
очереди

4,9%



Съем жилья

3,2%

По результатам Комплексного наблюдения условий жизни
на территории Пермского края

СОБИРАЮТСЯ КУПИТЬ ИЛИ ПОСТРОИТЬ

Индивидуальный
дом
35,7%

Квартиру в
новостройке
22,4%

Квартиру во
вторичном жилье
41,9%



ОБЩАЯ ПЛОЩАДЬ ЖИЛЫХ ПОМЕЩЕНИЙ, ПЛАНИРУЕМЫХ ДОМОХОЗЯЙСТВАМИ ДЛЯ ПОКУПКИ (СТРОИТЕЛЬСТВА)



Квартира в
многоквартирном
доме

57,2 м²



Индивидуальный
дом

94,4 м²

По результатам Комплексного наблюдения условий жизни
на территории Пермского края

ИСТОЧНИКИ ДЕНЕЖНЫХ СРЕДСТВ ДЛЯ УЛУЧШЕНИЯ ЖИЛИЩНЫХ УСЛОВИЙ



По результатам Комплексного наблюдения условий жизни
на территории Пермского края